

**2025
BILANCIO
SOCIALE**



“

Ogni volta che a un uomo viene data la possibilità di migliorare la propria vita, migliora anche il mondo intorno a lui.

Anonimo

”



INDICE

6 Introduzione



IDENTITÀ

- 9 Chi siamo
- 12 I valori e gli obiettivi di impatto di Adriacoop
- 13 La mission di Adriacoop
- 14 Attività statutarie
- 16 Gli Obiettivi di Sviluppo Sostenibile
- 18 Il modello Adriacoop
- 20 Le convenzioni per gli inserimenti lavorativi
- 22 Il ruolo della cooperazione e dell'inserimento lavorativo
- 23 Il nostro 2025



STRUTTURA, GOVERNO E AMMINISTRAZIONE

- 25 L'Assemblea dei soci
- 28 Gli stakeholder di Adriacoop
- 30 Le persone di Adriacoop



ATTIVITÀ REALIZZATE

- 35 Servizi erogati
- 39 Una cooperativa che non si ferma mai



ASPETTI ECONOMICO-FINANZIARI

- 41 Indicatori economici
- 43 Fonti di entrata
- 44 Una casa in cui crescere
- 45 Un punto di incontro, per persone e aziende



ALTRE INFORMAZIONI RILEVANTI

- 47 Sostenibilità ambientale
- 49 Certificazioni ottenute dalla Cooperativa

51 Gli impegni per il futuro

52 Nota metodologica

Introduzione

Cari soci, collaboratori, partner e amici,

anche quest'anno presentare il Bilancio Sociale di Adriacoop significa fermarsi un momento e guardare oltre i numeri. Significa osservare le persone, i percorsi costruiti, le opportunità create e il valore umano che ogni giorno prende forma attraverso il lavoro, l'ascolto e l'inclusione.

Il 2025 è stato un anno importante di consolidamento e crescita. Abbiamo continuato a rafforzare il nostro ruolo di cooperativa sociale capace di unire affidabilità operativa e responsabilità sociale, mantenendo sempre al centro la dignità della persona e la convinzione che il lavoro possa essere uno strumento concreto di autonomia, partecipazione e integrazione.

In questo percorso, la collaborazione con cooperative sociali di altri territori ha rappresentato un elemento importante di sviluppo e confronto. Condividere esperienze, competenze e progettualità con realtà che operano nel mondo sociale e dell'inclusione ci ha permesso di ampliare il nostro sguardo e di crescere mantenendo saldi i valori che da sempre ci contraddistinguono.

Nel corso del 2025 abbiamo continuato a investire nella formazione, nella sicurezza, nella qualità dei servizi e nel rafforzamento delle relazioni con aziende, istituzioni ed enti del territorio. Rapporti costruiti giorno dopo giorno, attraverso la fiducia, la credibilità e la volontà comune di creare un modello di lavoro capace di generare non solo valore economico, ma anche valore umano e sociale.

Abbiamo cercato di essere sempre più comunità, sempre più famiglia, radicata in un territorio che negli anni è diventato più vasto, articolato e complesso, senza però perdere quella dimensione umana fatta di ascolto, presenza e attenzione verso le persone. È questa la sfida più importante: continuare a crescere senza smarrire la nostra identità.

Crediamo che una cooperativa sociale debba saper interpretare e coniugare sviluppo e responsabilità, efficienza e inclusione, organizzazione e vicinanza alle persone. E siamo orgogliosi del percorso che insieme stiamo costruendo.

Siamo profondamente grati a tutti i soci che ogni giorno scelgono di sostenerci e di condividere con noi questo cammino. Un ringraziamento va anche ai lavoratori, alle famiglie, ai partner e alle istituzioni che continuano a credere nel valore di Adriacoop e nella forza della cooperazione sociale.

Grazie a tutti voi.

Giulio D'Angelo
Presidente



IDENTITÀ

Chi siamo

Adriacoop è una cooperativa sociale a oggetto misto nata nel 2007, su iniziativa di alcuni operatori dell'impresa cooperativa *Prime Cleaning*, con l'intento di **dare valore alla persona svantaggiata** considerata non come un individuo passivo ma come **soggetto capace di esprimere il suo grande potenziale lavorativo e personale**. In questo senso il lavoro all'interno di Adriacoop diventa un momento di educazione, socializzazione e acquisizione di una posizione sociale, oltre che di apprendimento di tecniche lavorative specifiche.

Sensibilizzare le istituzioni a una maggiore attenzione alla persona portatrice di disabilità è un altro elemento di valore della Cooperativa, a dimostrazione che le persone fragili possono essere una ricchezza socio-economica per il territorio e per tutte le imprese che vi operano.



Il profilo della Cooperativa

DENOMINAZIONE:

Adriacoop Società Cooperativa Sociale Onlus

FORMA GIURIDICA: Cooperativa Sociale A+B (mista)

CODICE FISCALE/PARTITA IVA: 03698840406

SEDE LEGALE e AMMINISTRATIVA:

Via Dina Sassoli, N 24 - Rimini

TELEFONO: 0541 394964

SITO WEB : www.adriacoop.it

EMAIL: info@adriacoop.it

PEC: adriacoop@legalmail.it

DATA DI COSTRUZIONE: 5 Dicembre 2007

N. Iscrizione Albo Società Cooperative: A189363

N. Iscrizione albo nazionale gestori ambientali:

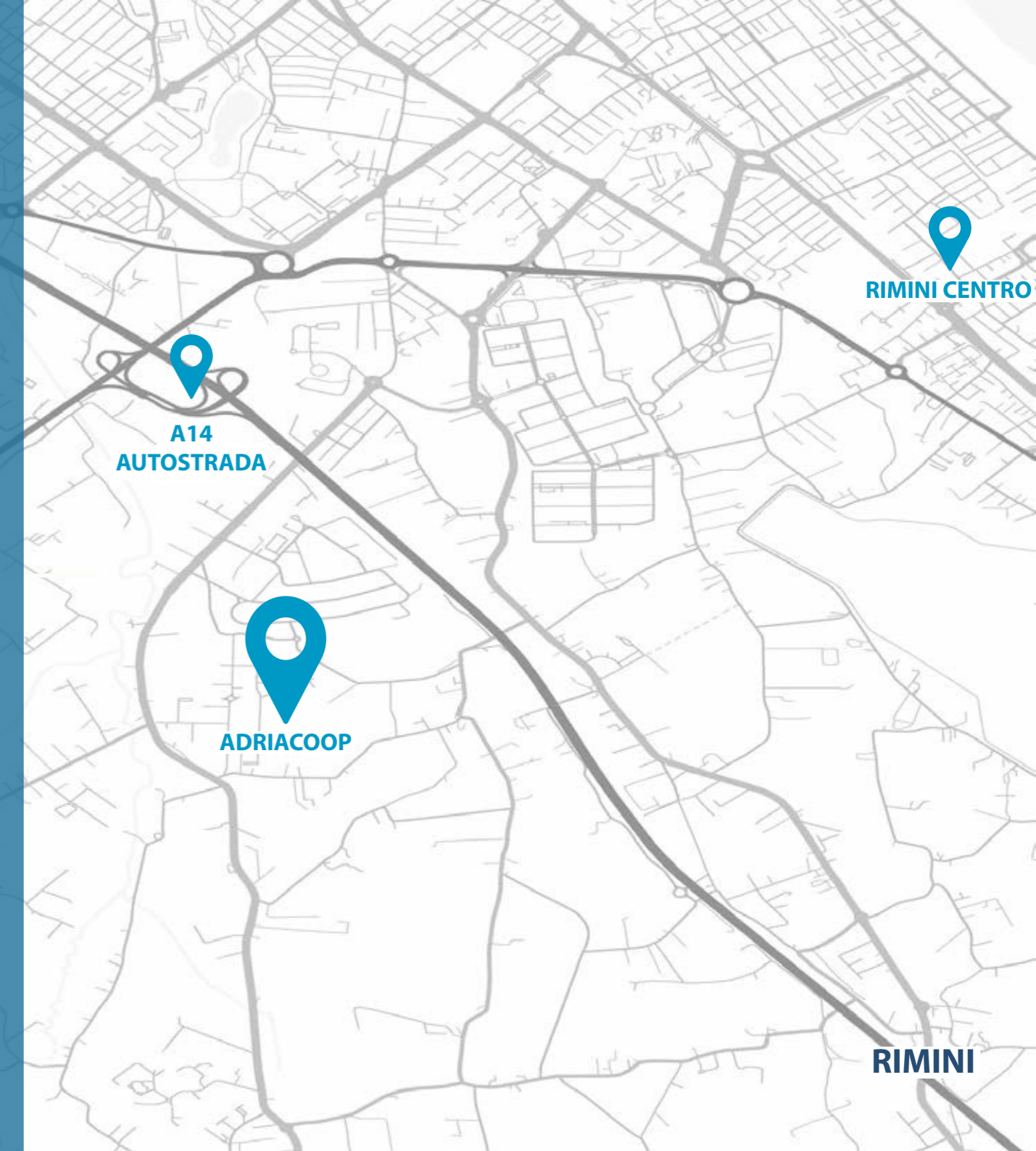
BO/017031

N. di repertorio Registro Unico Nazionale del Terzo

Settore: 17135

Data di iscrizione RUNTS: 21 Marzo 2022

N. di repertorio RUNTS: 17135



RIMINI CENTRO

A14
AUTOSTRADA

ADRIACOOP

RIMINI



I valori e gli obiettivi di impatto di Adriacoop

Valori

Inclusione occupazionale e crescita personale e professionale

Responsabilità e inclusione sociale

Obiettivi di impatto

Stimolare l'inserimento lavorativo delle persone disabili non in laboratori protetti, ma in unità produttive delle aziende del territorio.

Sensibilizzare le istituzioni a una maggiore attenzione alla persona portatrice di disabilità dimostrando che le persone fragili possono essere una ricchezza socio-economica per il territorio e per tutte le imprese che vi operano.



La mission di Adriacoop

Adriacoop opera attraverso la **gestione di servizi socio-sanitari ed educativi a favore di soggetti svantaggiati e persone in difficoltà**, abbinando gli stessi a una forte affidabilità del servizio, garantita dall'esperienza maturata durante gli anni.

*"Crediamo fortemente che **una persona portatrice di disabilità possa esprimere un grande potenziale se collocata in un luogo capace di accompagnarla al meglio nell'espressione delle proprie abilità.**"*

Un prima sfida è rappresentata dalla **costruzione di sinergie** e percorsi di senso affinché **le abilità del singolo possano emergere e divenire valore aggiunto per tutta la comunità**. Attraverso questo modus operandi risulta dunque possibile inserire le persone fragili all'interno di aziende, enti o istituzioni. Andando perciò oltre all'esperienza lavorativa è possibile lasciare un segno tangibile non solo nella vita del singolo, ma anche nella rete che lo supporta quotidianamente.

L'obiettivo che Adriacoop si pone è quindi quello di permettere ai soci di trovare un'adeguata e mirata collocazione lavorativa, dando l'opportunità alle aziende clienti di soddisfare l'obbligo di assunzione di persone disabili, come previsto dalla L. 68/99, attraverso il conferimento di commesse a cooperative sociali e loro consorzi (art. 22 della L.R. 17/2005).

Inoltre, sin dai primi anni di vita, Adriacoop ha voluto implementare un **Sistema di Gestione per la Qualità** che creasse standard operativi e gestionali definiti, avviando un progressivo e costante cammino verso il miglioramento e l'ottimizzazione del servizio erogato ai propri clienti.



Attività statutarie



Assistenza, riabilitazione e sostegno di disabili, tossicodipendenti, carcerati, alcolisti e persone in difficoltà



Inserimento lavorativo delle persone svantaggiate appartenenti alle categorie di cui al precedente punto



Gli obiettivi di Sviluppo Sostenibile

Attraverso le sue attività, Adriacoop si impegna quotidianamente per favorire il raggiungimento degli **Obiettivi di Sviluppo Sostenibile** (*Sustainable Development Goals - SDGs*), approvati nel settembre 2015 dalle **Nazioni Unite**, all'interno dell'**Agenda Globale per lo Sviluppo Sostenibile**. Si tratta di una strategia declinata in 5 temi portanti (Persone, Pianeta, Prosperità, Pace, Partnership) e 17 traguardi (*goal*) a loro volta suddivisi in 169 sotto-obiettivi (*target*) da raggiungere entro il 2030.



Il modello Adriacoop

Con l'obiettivo di facilitare l'inserimento lavorativo delle persone fragili, Adriacoop promuove una strutturazione di orari di lavoro flessibili e la costituzione di team compatibili con le abilità e le risorse relazionali dei soggetti svantaggiati, soprattutto nella fase di primo approccio con il mondo del lavoro.

I cantieri di lavoro nei quali la Cooperativa è impegnata sono in continua espansione ed evoluzione. Ogni giorno quindi Adriacoop si impegna nel tradurre in realtà, attraverso il lavoro, i valori che la contraddistinguono: **disponibilità all'ascolto e alla comprensione, serietà e coerenza, capacità di fare rete** con le istituzioni e il movimento cooperativo. Il tutto cercando sempre di lavorare con lo **sguardo orientato alla persona** non solo come lavoratore, con le sue **caratteristiche distintive** e **accogliendo i suoi bisogni e quelli della sua famiglia**.



Le convenzioni per gli inserimenti lavorativi

Adriacoop, sul territorio della Provincia di Rimini, gestisce diverse convenzioni finalizzate all'attuazione di un percorso di inclusione sociale attraverso l'impegno lavorativo di persone svantaggiate.

Nel rispetto delle politiche per l'inserimento lavorativo delle persone con disabilità, Adriacoop ha attivato alcune convenzioni con le aziende del territorio, per adempiere agli obblighi di assunzione stabiliti dall'art. 22 della Legge Regionale 1 Agosto 2005.

Al fine di facilitare l'ingresso nel mondo del lavoro di persone con grave disabilità, l'art. 22 prevede la possibilità di stipulare convenzioni finalizzate all'attuazione di programmi di inserimento lavorativo nelle cooperative sociali.

Queste convenzioni vengono stipulate tra Amministrazione, Imprese, Cooperative Sociali di tipo B e Consorzi, attraverso i quali le imprese affidano le proprie commesse. Cooperative e Consorzi si impegnano dunque nell'assunzione di lavoratori con disabilità in base al valore della commessa. In questo modo, i lavoratori assunti dalla cooperativa vengono computati dall'impresa ai fini dell'adempimento degli obblighi di assunzione previsti dalla Legge n. 68/99.

Nel 2025:



aziende coinvolte



convenzioni stipulate



persone inserite nel mondo del lavoro



Adria Congrex Srl



Cocci Luciano Srl



GILMAR DIVISIONE INDUSTRIA SpA
Convenzione 2



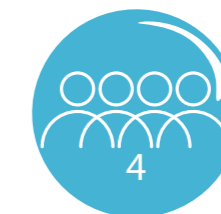
Nuova Faos Srl



Banca Malatestiana Credito Cooperativo



Fimar SpA



Italian Exhibition Group SpA



Zucchetti Hospitality Srl



Bartorelli 1882 SpA



GILMAR DIVISIONE INDUSTRIA SpA
Convenzione 1



Marr SpA

Il ruolo della cooperazione e dell'inserimento lavorativo

*“Il legame tra CSR e Adriacoop nasce nel 2008 e da quel momento non si è mai arrestato, grazie alla capillarità di servizi offerti e ai contatti della cooperativa stessa. La realtà di Adriacoop la si potrebbe spiegare anche solo attraverso i contratti e le collaborazioni con il Consorzio in questi anni, ma sarebbe forse troppo semplice e riduttivo limitarlo a questo aspetto “contabile”. Adriacoop, negli anni, si è confermato **partner affidabile nel garantire standard eccellenti di risultati**, siano questi quelli ottenuti **nei servizi svolti presso e per la pubblica amministrazione**, che **nel mondo privato**, che ha di fatto comprovato al settore la professionalità dei servizi offerti.*

*Quello che inizialmente veniva visto e vissuto come una contrapposizione, in qualche caso antagonismo, ha di fatto lasciato via via spazio a una stretta sinergia che ha sempre avuto come stella polare l'**inserimento di soggetti svantaggiati e disabili** permettendo lo **sviluppo di una sempre più elevata sensibilità ai temi sociali** e alla **creazione di una comunità che sia più inclusiva**.*

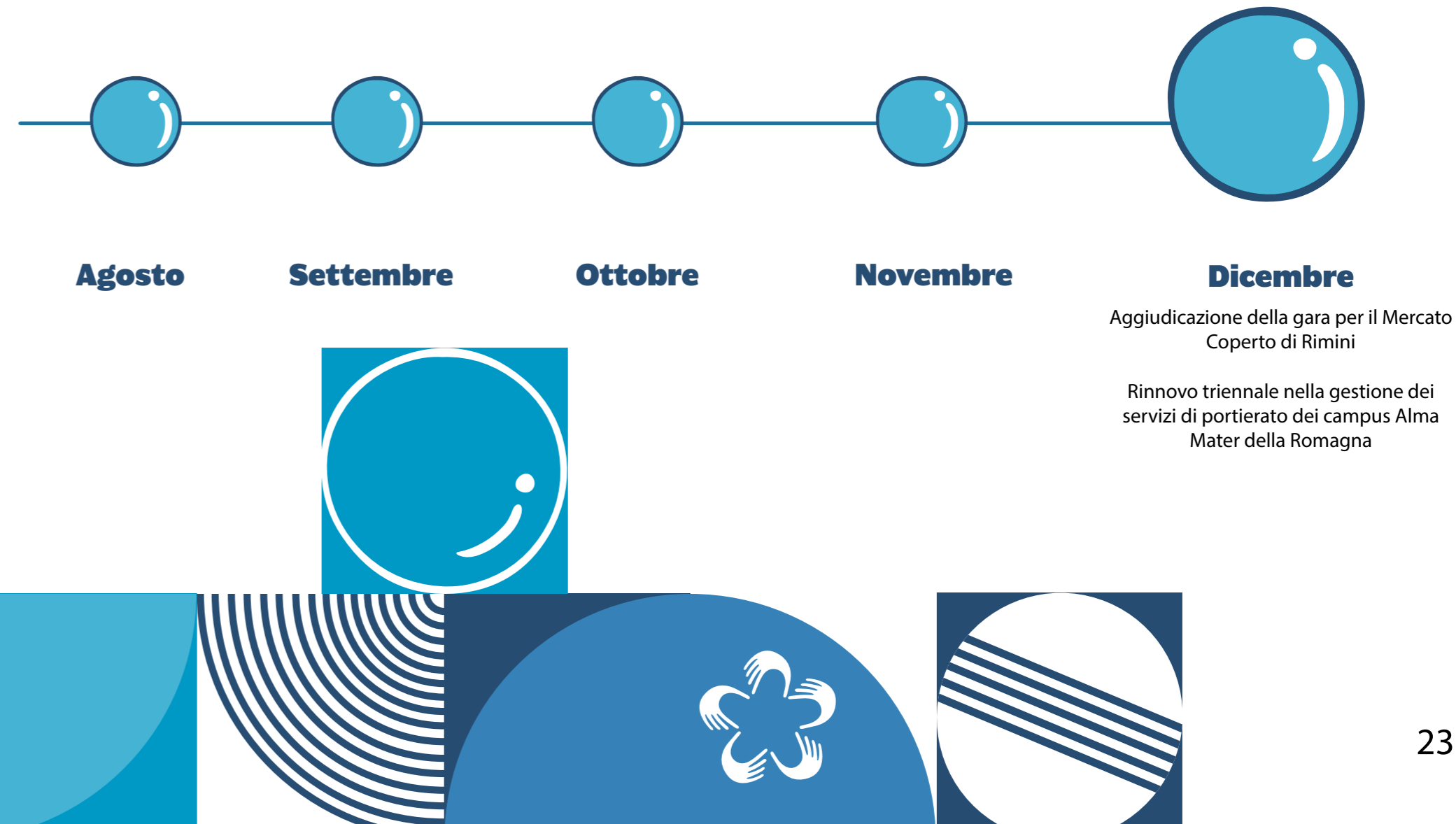
*Come se non bastasse, alla difficile e a volte poco comprensibile realtà in cui viviamo, la grave crisi pandemica ha cambiato il mondo, le abitudini quotidiane, le prospettive. Anche il mondo della cooperazione sociale è passato **da un sano trascorso di costruzione di un sistema di protezione sociale, ad un nuovo modo di interpretare la realtà dei cambiamenti sociali e culturali in atto**. Questo fenomeno sarà duraturo e va considerato che sta profondamente modificando i comportamenti sociali e il modo di gestire le relazioni e le attività di vita e di lavoro delle persone. Fondamentale sarà il ripensare le strategie*

del “prendersi cura” non più come “erogazione di servizi assistenziali a costo”, ma come investimento sociale, di ricucitura nel tessuto territoriale dei legami personali.

*In questo panorama, CSR sarà ben lieta di accompagnare Adriacoop in un processo che la vedrà protagonista nella costruzione di nuovi e innovativi modelli di servizio e, che anche grazie ad uno strumento di **valutazione di impatto sociale** in grado di analizzare influenze e ripercussioni che le proprie attività determinano sulla comunità territoriale e non, unitamente all'impatto economico, che ne decreteranno così un ruolo riconosciuto di rilievo per il mondo lavorativo, in un'ottica di ripresa.”*

Collaboratore alla Direzione
del Consorzio Sociale Romagnolo

Il nostro 2025



STRUTTURA, GOVERNO E AMMINISTRAZIONE

Sistema di governo e controllo



Il Consiglio di Amministrazione

I compiti principali riguardano l'ammissione e il recesso dei soci, la convocazione dell'Assemblea dei Soci, l'approvazione del bilancio e la determinazione dei contributi associativi.

L'attuale Consiglio di Amministrazione è composto da tre persone:

GIULIO D'ANGELO

Presidente

Date di nomina 16/06/2019 e 30/04/2025
Data fine incarico - 31/12/2027

MARIANO SANSONE

Consigliere

Date di nomina 16/06/2019 e 30/04/2025
Data fine incarico - 31/12/2027

MARIO D'ANGELO

Consigliere

Date di nomina 25/09/2020 e 29/04/2025
Data fine incarico - 31/12/2027

N. di mandati del Presidente: 6 mandati
N. sedute del CdA nel 2025: 24
Titolo di studio dei membri del CdA:
100% diploma di scuola superiore



Il Sindaco con poteri di Revisione Legale

Si occupa di vigilare sul rispetto dello statuto e di controllare che non vengano commesse irregolarità amministrative o contabili.

DAVID CASAMENTI - Sindaco con poteri di Revisione Legale



L'Assemblea dei Soci

L'Assemblea dei soci è il cosiddetto "organo sovrano", il luogo in cui viene espressa la democraticità della Cooperativa attraverso il voto dei soci.



**assemblea
generale**



**componenti
dell'Assemblea**

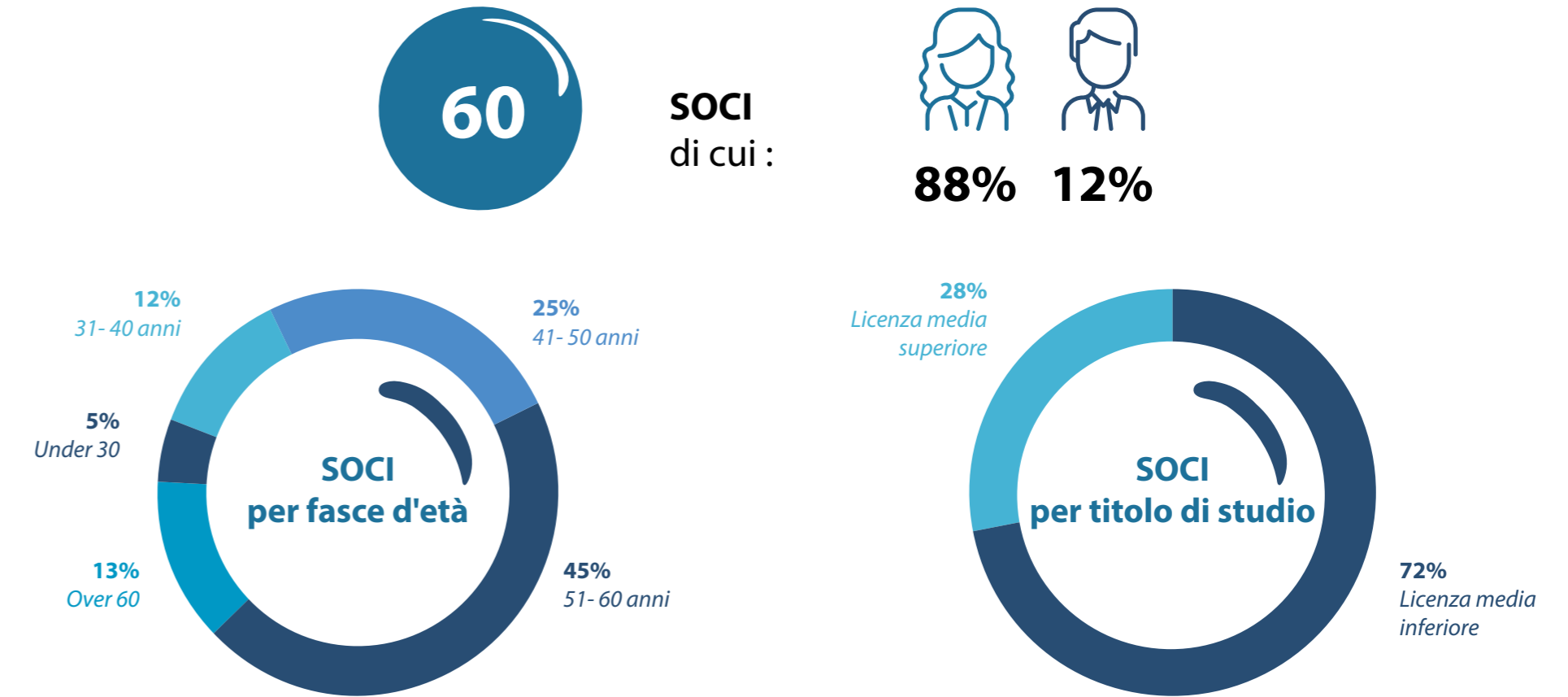


**soci partecipanti
in media**

Principali temi trattati: presentazione e approvazione bilancio d'esercizio 2024, nota integrativa, relazione revisione ed elezione nuove cariche



Composizione base sociale



Al 31 dicembre 2025 le **persone fragili** all'interno della base sociale erano 8 (63% disabilità fisica e/o sensoriale), di cui il 75% donna.



Gli stakeholder di Adriacoop

Attraverso l'analisi dei portatori di interesse (*stakeholder*), individuiamo i soggetti che costituiscono l'ecosistema all'interno del quale agisce Adriacoop. Con riferimento al 2025, i principali *stakeholder* - così come emerso dalla relativa analisi condotta (mappatura) - sono:



Enti del Terzo Settore

Imprese for profit

Pubblica Amministrazione

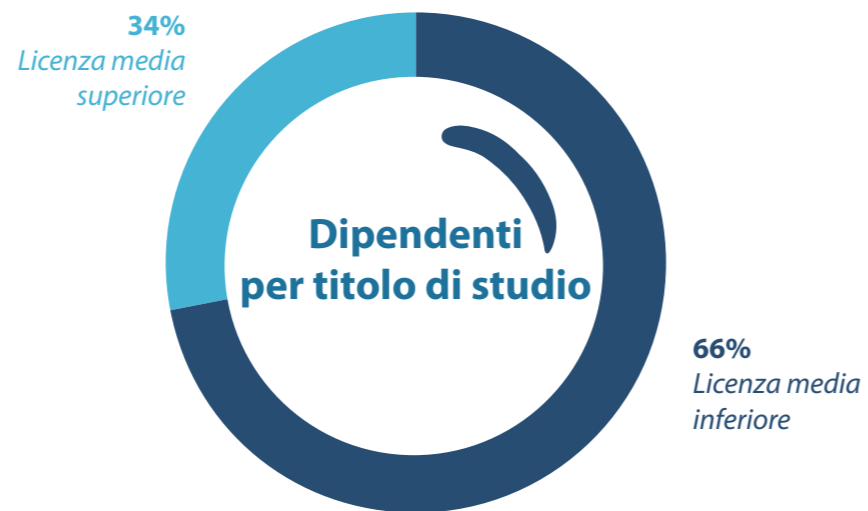
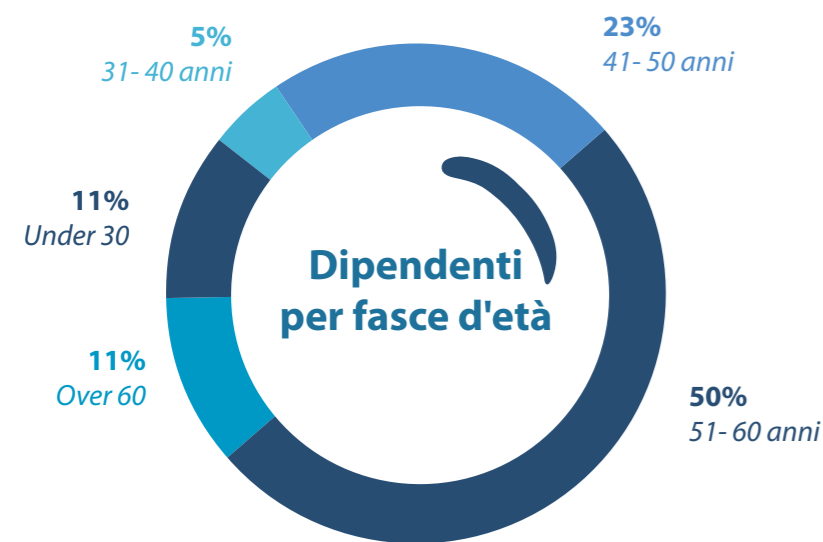


Le persone di Adriacoop

38

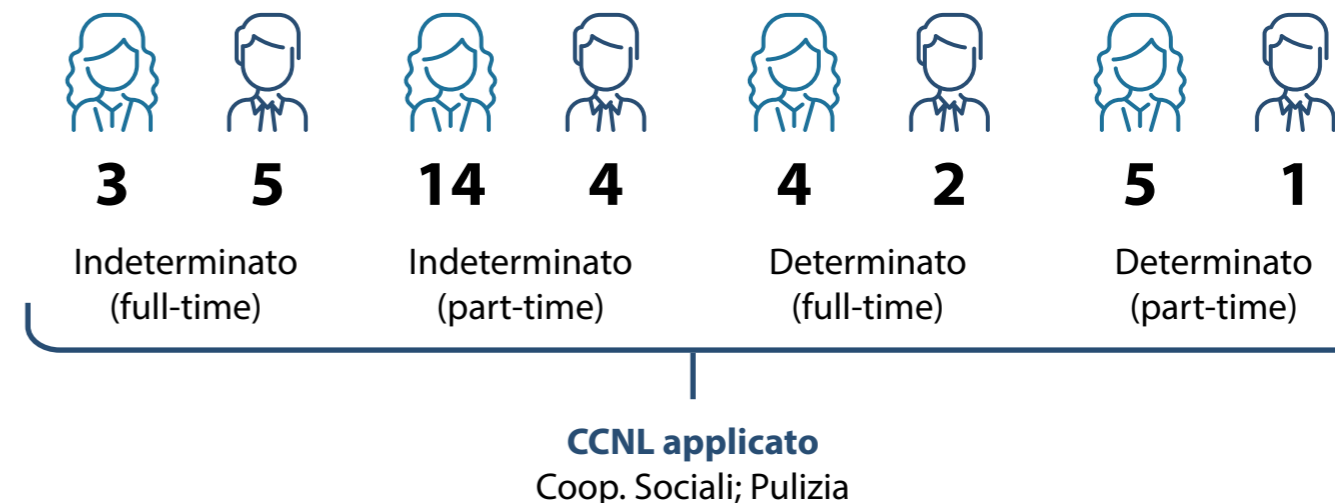
DIPENDENTI (non soci)
di cui :

71% **29%**



Al 31 dicembre 2025, tra i 38 dipendenti di Adriacoop si contavano **15 persone fragili** (87% disabilità fisica e/o sensoriale), di cui l'80% donna.

Dipendenti per tipologia contrattuale




Come indicato da normativa, il rapporto di retribuzione annua lorda minima e massima è inferiore a 1:8.

Struttura dei compensi, delle retribuzioni, delle indennità di carica e modalità e importi dei rimborsi ai volontari (al 31/12/2025)

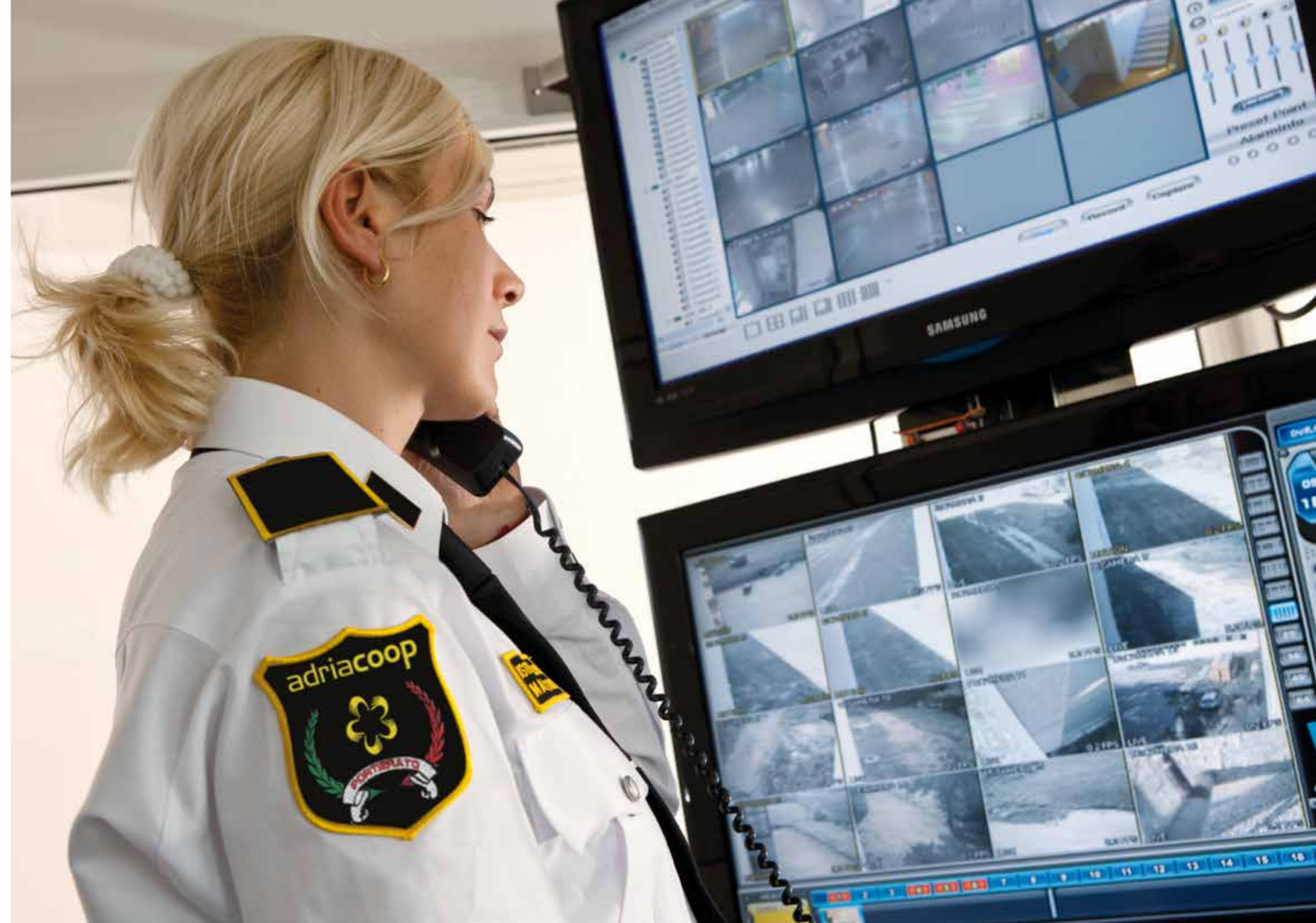
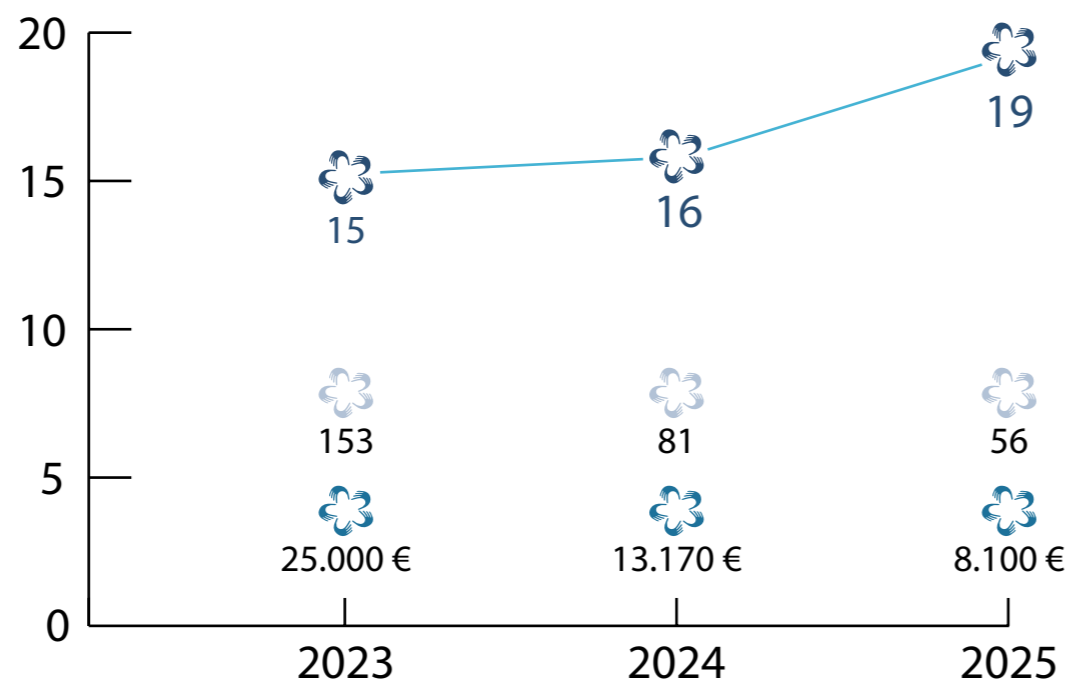
Struttura	Importo
3 Membri del CdA	€275.000,00
1 Organo di Controllo	€0,00
€ 0,00 Organismo di Vigilanza	€3.243,51

Attività di formazione e sicurezza

La formazione costituisce un fattore strategico per assicurare servizi di elevata qualità, poiché sostiene un processo continuo di aggiornamento e di miglioramento delle prestazioni e delle attività. Il significativo investimento in questo ambito testimonia l'impegno della Cooperativa nel consolidare e sviluppare le competenze professionali dei propri soci. Nel tempo è stato definito un programma formativo strutturato, che include percorsi dedicati alle tematiche ambientali, alle tecniche operative e alla sicurezza. In particolare, la sicurezza sul lavoro si è affermata come una priorità centrale, in quanto essenziale per la tutela della salute dei lavoratori.

-  **8.100 €**
investiti in corsi formazione
e di sicurezza per il personale
-  **56**
partecipanti
(93% in corsi per la sicurezza)
-  **19**
corsi frequentati
(95% per la sicurezza)

 **NUMERO CORSI**  **PARTECIPANTI**  **INVESTIMENTO A BUDGET**



ATTIVITÀ REALIZZATE

Servizi erogati

*“Da sempre, insieme all'erogazione dei nostri servizi, ci impegniamo attivamente e umanamente nell'**ascolto e comprensione dei nostri soci e clienti** con serietà e coerenza, in modo tale da contribuire alla creazione e al miglioramento di una rete istituzionale che coinvolga il movimento cooperativo.*

*Nella realizzazione dei nostri servizi lo sguardo è sempre volto alla **totalità della persona e dei suoi bisogni**, in modo tale da esprimere al meglio i suoi talenti e potenzialità.”*



Pulizia e sanificazioni

Specializzata nelle attività di pulizia e sanificazione di immobili pubblici, privati e commerciali. Assicuriamo la massima professionalità e i migliori risultati grazie a preventivi personalizzati e alla continua supervisione dell'ufficio tecnico, incaricato di quantificare, caso per caso, il numero di operatori e la tipologia di intervento da attuare a seconda delle metrature e del locale.



Logistica, facchinaggio e imballaggio

L'attività di logistica si intende un'attività di facchinaggio organizzata e integrata all'interno dell'azienda committente, diventando quindi un anello di congiunzione tra produzione e vendita. Il facchinaggio viene svolto invece sia manualmente che con mezzi meccanici. Le attività commissionate ad Adriacoop prevedono dunque il carico merci, la messa a disposizione al distributore, la spedizione, la movimentazione e la gestione interna dei materiali. Adriacoop offre ad aziende di medie e grandi dimensioni presenti su tutto il territorio un servizio di imballaggio in outsourcing. Il servizio prevede le seguenti attività l'imballo e l'imbustamento manuale e meccanico di materiali in produzione all'interno dello stabilimento come mobili, ceramiche, macchine per la lavorazione del legno, robot industriali, acqua, alimentari, rifiuti solidi urbani e molto altro.

ADRIACOOP

**Disinfezione e disinfestazione**

Insetti molesti, germi patogeni e piccioni possono complicare la vita in modo serio, soprattutto nei luoghi di cura e soggiorno o negli spazi urbani e verdi. Adriacoop si è specializzata in trattamenti di disinfestazione e disinfezione e si rivolge a qualsiasi tipologia di utenza (famiglie, aziende pubbliche e private, attività commerciali ecc.) per offrire soluzioni definitive nel pieno rispetto dell'ambiente e della salute.

**Assistenza di base**

Forniamo personale specializzato per attività assistenziali a malati, anziani o disabili – autosufficienti e non – residenti all'interno di case di riposo, cliniche, centri sanitari, ospedali, centri diurni o centri di assistenza domiciliare. Adriacoop mette a disposizione dei committenti tre diverse figure professionali:

- personale addetto all'assistenza di base, si occupa dell'alimentazione, dell'igiene personale, della somministrazione di farmaci, della pulizia e della mobilitazione del paziente;

- operatori tecnici addetti all'assistenza, svolgono azioni di pulizia e manutenzione di utensili, trasporto dei malati per mezzo di barelle o trasporto di materiale biologico sanitario;
- personale operativo Socio-Sanitario (OSS), supporta gli infermieri nello svolgimento di tutte le loro mansioni, occupandosi di soddisfare i bisogni primari del paziente e di garantire il suo benessere sociale e psicofisico. Nello specifico l'OSS esegue interventi di tipo igienico sanitario, cura ed igiene personale, attività di socializzazione ed animazione per singoli e gruppi;
- responsabili delle attività assistenziali, coordinano le risorse umane e le loro mansioni in conformità con i protocolli interni alle strutture in cui risiedono i degenti.

**Pulizia e lavaggio strade e raccolta, trasporto, selezione e valorizzazione dei rifiuti**

Eseguiamo la pulizia meccanica o manuale di strade, aree pubbliche e parcheggio, nonché il trasporto dei rifiuti fino agli impianti di trattamento e smaltimento. Svolgiamo anche un efficiente servizio di selezione, valorizzazione e stoccaggio presso impianti di trattamento e recupero rifiuti.

**Fornitura e gestione prodotti per l'igiene della persona**

Ci occupiamo della fornitura di prodotti per l'igiene della persona, predisponiamo l'installazione e manutenzione dei relativi dispenser. Proponiamo formule a consumo o *all-inclusive* comprendendo il costo dei prodotti per l'igiene della persona nel canone mensile di pulizia.

**Outsourcing**

L'outsourcing è una strategia adottata da imprese che sostituiscono una funzione interna, con un servizio gestito da un fornitore esterno. Noi di Adriacoop gestiamo e ottimizziamo le risorse umane preposte affiancandole alle imprese nell'identificazione delle specifiche esigenze. Queste attività possono comprendere il servizio di logistica e facchinaggio, la gestione integrata di case di riposo, il controllo qualità, la numerazione dei prodotti, la gestione del magazzino e l'organizzazione di eventi. Oltre a queste attività proviamo anche alla formazione del personale e alla trasmissione del necessario know-how agli addetti preposti alle varie attività.

**Giardinaggio**

Adriacoop offre la cura e la manutenzione periodica o straordinaria di aree verdi, giardini, terrazzi e parchi sia pubblici che privati, bonifica e concimazione del terreno, potatura di piante di basso ed alto fusto, realizzazione di giardini e impianti di irrigazione automatici e coltivazione di piccoli orti.

**Portierato e controlli accessi**

Il servizio di portierato e controlli accessi ha l'obiettivo di sorvegliare beni mobili ed immobili, fungendo da deterrente contro furti, danneggiamenti e atti vandalici. Il portiere poi, al fine di tutelare lo stabile, può e deve filtrare l'ingresso dei visitatori, controllando le entrate e le uscite. Oltre a questa mansione generalmente svolge anche compiti di gestione quotidiana della struttura.



Preparazione pasti

Adriacoop gestisce mense scolastiche, aziendali, sanitarie e in case di riposo, offrendo un servizio completo dalla progettazione del menù all'acquisto delle materie prime. Si occupa della preparazione, conservazione degli alimenti, pulizia e rispetto delle norme HACCP. Il personale formato cura anche il porzionamento e la somministrazione dei pasti, adattandosi alle diverse esigenze degli utenti.

Nuovi servizi attivati nel 2025

- Supporto specialistico alla gestione amministrativo/contabile del Mercato Coperto di Rimini
- C.S.R. Consorzio Sociale Romagnolo – Cocci Luciano Srl - Pulizie
- Nuova Ricerca Srl – Santarcangelo di Romagna, Via Emilia - Ausiliario
- Alma Mater Studiorum – Campus di Faenza, Via delle Ceramiche - Presidio
- Debar Srl – San Giovanni in Marignano - Pulizie

Servizi cessati nel 2025

- C.S.R. Consorzio Sociale Romagnolo – Comune di Bellaria - Piccole Manutenzioni
- C.S.R. Consorzio Sociale Romagnolo – Fimar SpA - Assemblaggio
- Nuova Ricerca Srl – Santarcangelo di Romagna, Via San Marino - Ausiliario
- Comune di Offida (AP) - Pulizie
- Ufficio Motorizzazione Civile di Bologna, Sezione di Rimini - Pulizie
- Alma Mater Studiorum – Campus di Faenza, Via Granarolo - Presidio

Una cooperativa che non si ferma mai

*“Per me **lavorare qui è un piacere**, soprattutto per l'attenzione che viene riservata al lato umano. Per quanto riguarda il futuro mi aspetto grandi cose perché Adriacoop non si ferma mai. Sotto questo punto di vista rispecchia in pieno l'anima del suo Presidente. È una cooperativa che, non solo permette a tantissime persone di avere un lavoro, ma **vive un processo di continua innovazione**”.*

Mauro Rinaldi
Dipendente Adriacoop

ASPETTI ECONOMICO-FINANZIARI

Indicatori economici

Lo scambio mutualistico si realizza attraverso la partecipazione attiva dei soci alle attività e alla gestione della Cooperativa, costituendo un'opportunità concreta di valorizzazione e crescita personale, basata sulle competenze che ciascun socio mette a disposizione. Questo rapporto si fonda su due elementi essenziali: l'ammissione a socio e il conferimento del capitale sociale. L'ingresso nella compagine sociale è deliberato dal Consiglio di Amministrazione, previa presentazione della domanda da parte dell'interessato e verifica dei requisiti richiesti, inclusa l'assenza di cause di incompatibilità.

Adriacoop, oltre a garantire ai propri soci stabilità occupazionale e condizioni economiche, sociali e professionali ottimali, adotta principi di corretta gestione amministrativa e contabile. A tal fine, ha introdotto sistemi interni di controllo operativo, gestionale, contabile e finanziario, finalizzati al monitoraggio costante dell'utilizzo delle risorse e all'individuazione tempestiva di eventuali criticità.



**VALORE TOTALE
DI PRODUZIONE** € 3.311.671



VALORE AGGIUNTO € 2.203.756



**RISULTATO
NETTO DI ESERCIZIO** € 2.202.806



PATRIMONIO NETTO € 230.264

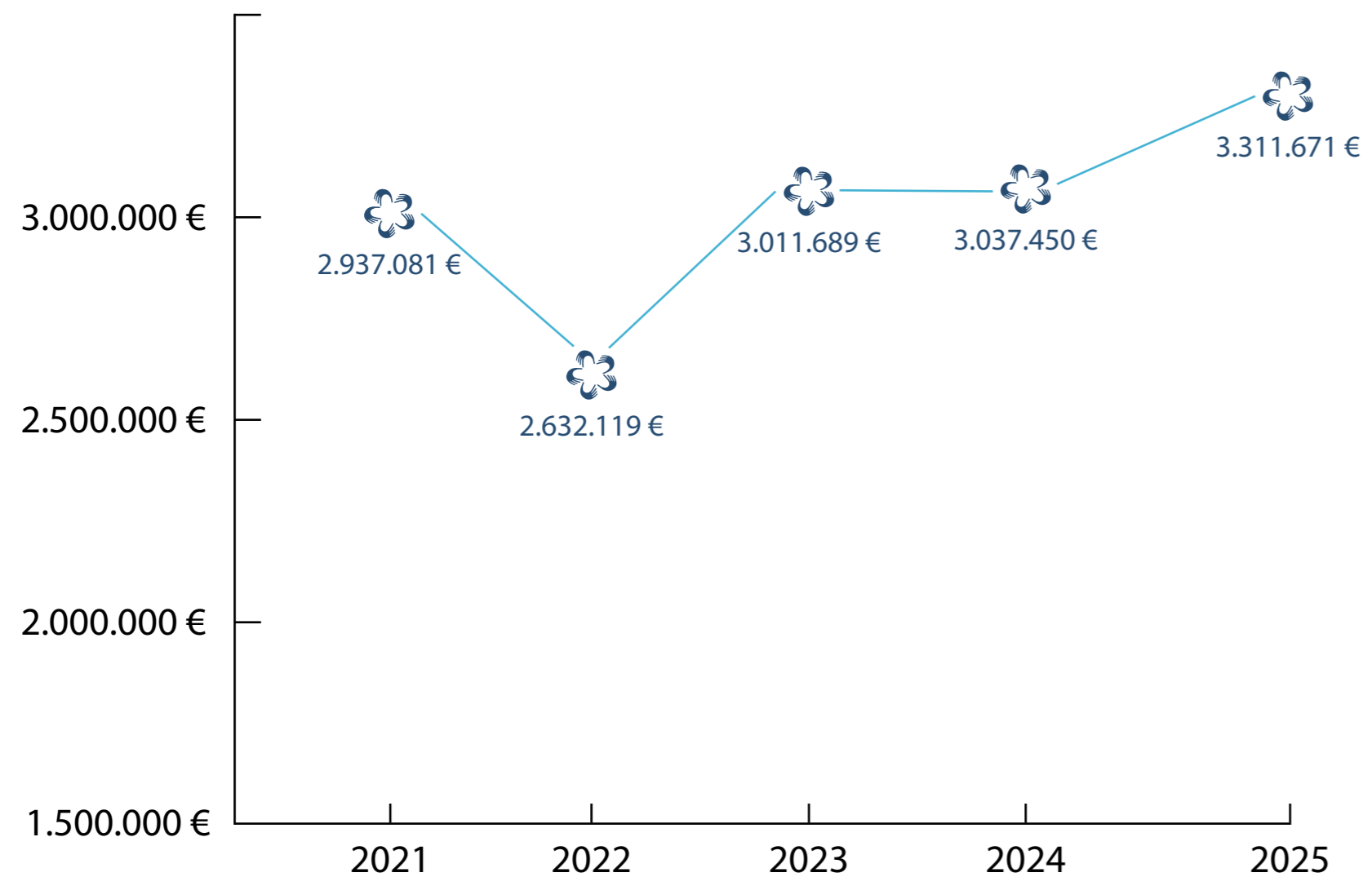


**CAPITALE SOCIALE
SOTTOSCRITTO** € 3.600

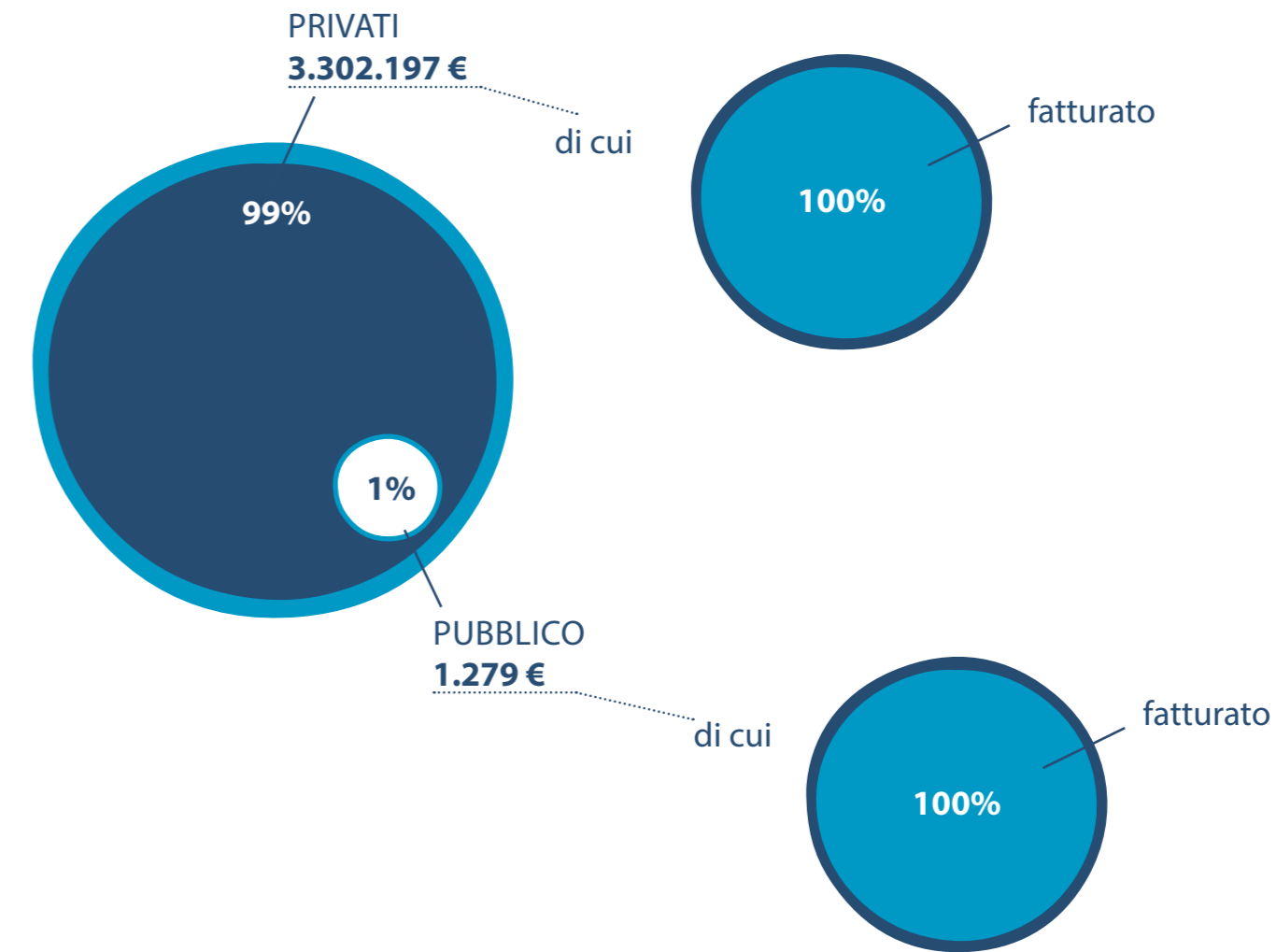


**CAPITALE SOCIALE
VERSATO** € 3.350

Valore della produzione



Fonti di entrata



Una casa in cui crescere

*“In Adriacoop è come sentirsi a casa. Prima di lavorare qui la mia esperienza era limitata nel settore idraulico, grazie a questo lavoro invece, ho avuto l'opportunità di specializzarmi nell'ambito del coordinamento e gestione operativa del personale, **ho avuto la possibilità di ampliare le mie conoscenze** rispetto ad altri servizi come quello delle pulizie, della logistica.*

*Grazie a questa opportunità lavorativa ho avuto la possibilità di migliorare diverse competenze, tra le quali la ricerca e la selezione del personale e il coordinamento dello stesso in più settori. Queste interconnessioni hanno favorito non solo un incremento dell'efficienza aziendale, ma anche **un maggior sviluppo sociale e una crescita professionale diversificata.***

*Qua viene data una **grande attenzione ai rapporti con le persone**, e occasioni per condividere del tempo prezioso anche fuori l'orario di lavoro e quindi coltivare le relazioni umane”.*

Salvatore Ferri
Responsabile tecnico

Un punto di incontro, per persone e aziende

*“Per tanti anni sono stata dipendente di Prime Cleaning, azienda madre da cui poi è nata Adriacoop, nel 2007. L'idea di volere e proporre questa Cooperativa è stata una conseguenza della **sempre più evidente necessità di avere un ente che facesse da tramite tra gli individui diversamente abili**, che a fatica riescono ad accedere al mondo del lavoro, **e le aziende che hanno un obbligo legale di assumerli.** Quindi, Adriacoop rappresenta un importante punto di snodo non solo per gli individui, ma anche per le aziende che, attraverso la cooperativa sociale, hanno la possibilità di richiedere ad una società esterna, di assumere questo tipo di dipendenti, facilitandone il processo.*

Nello specifico, io mi rapporto con lavoratori e lavoratrici che si affidano alla cooperativa per iniziare un processo di integrazione lavorativa. Li valuto, li seguo e li inserisco nel contesto a loro più idoneo, considerandone bisogni, necessità, capacità e potenzialità. L'attenzione e la dedizione con cui cerchiamo di far combaciare la richiesta dell'azienda con l'offerta del lavoro produce due fondamentali effetti: da un lato, i lavoratori che vengono assegnati nei cantieri riescono a portare avanti i progetti e i compiti a loro assegnati nono-

*stante le disabilità, riuscendo ad **inserirsi in un gruppo e sentendosi parte di qualcosa di più grande.** Dall'altro, **l'azienda riesce ad adempiere ai suoi doveri, e migliorare le generali prestazioni lavorative**, grazie all'aiuto di un maggior numero di impiegati che lavora.*

*Da parte nostra, abbiamo sempre riscontrato molta disponibilità sia da parte delle aziende convenzionate, che dai dipendenti e dalle loro famiglie, **riuscendo a produrre un impatto non solo sulle singole vite, ma sulla comunità in generale che, viene sensibilizzata dall'integrazione lavorativa di persone diversamente abili e conosce e comprende realtà spesso sconosciute.**”*

Gabriella Zangheri
Ex dipendente Adriacoop

ALTRE INFORMAZIONI RILEVANTI

Sostenibilità ambientale

L'adozione di pratiche sostenibili nella vita quotidiana passa anche attraverso scelte consapevoli legate ai prodotti che utilizziamo. **Pri- vilegiare prodotti a basso impatto ambientale** significa ridurre le emissioni, limitare l'uso di sostanze inquinanti e contribuire alla tutela degli ecosistemi. In questa prospettiva, è importante orientarsi verso **prodotti concentrati**, che permettono di diminuire il volume degli **imballaggi e ottimizzare il trasporto**, riducendo così l'impronta ambientale complessiva.

Allo stesso modo, scegliere prodotti a ricarica rappresenta una **strategia efficace per contenere la produzione di rifiuti**, favorendo il riutilizzo dei contenitori e promuovendo un modello di consumo più circolare e responsabile. Queste scelte, se adottate su larga scala, possono generare un impatto significativo verso un sistema più sostenibile.

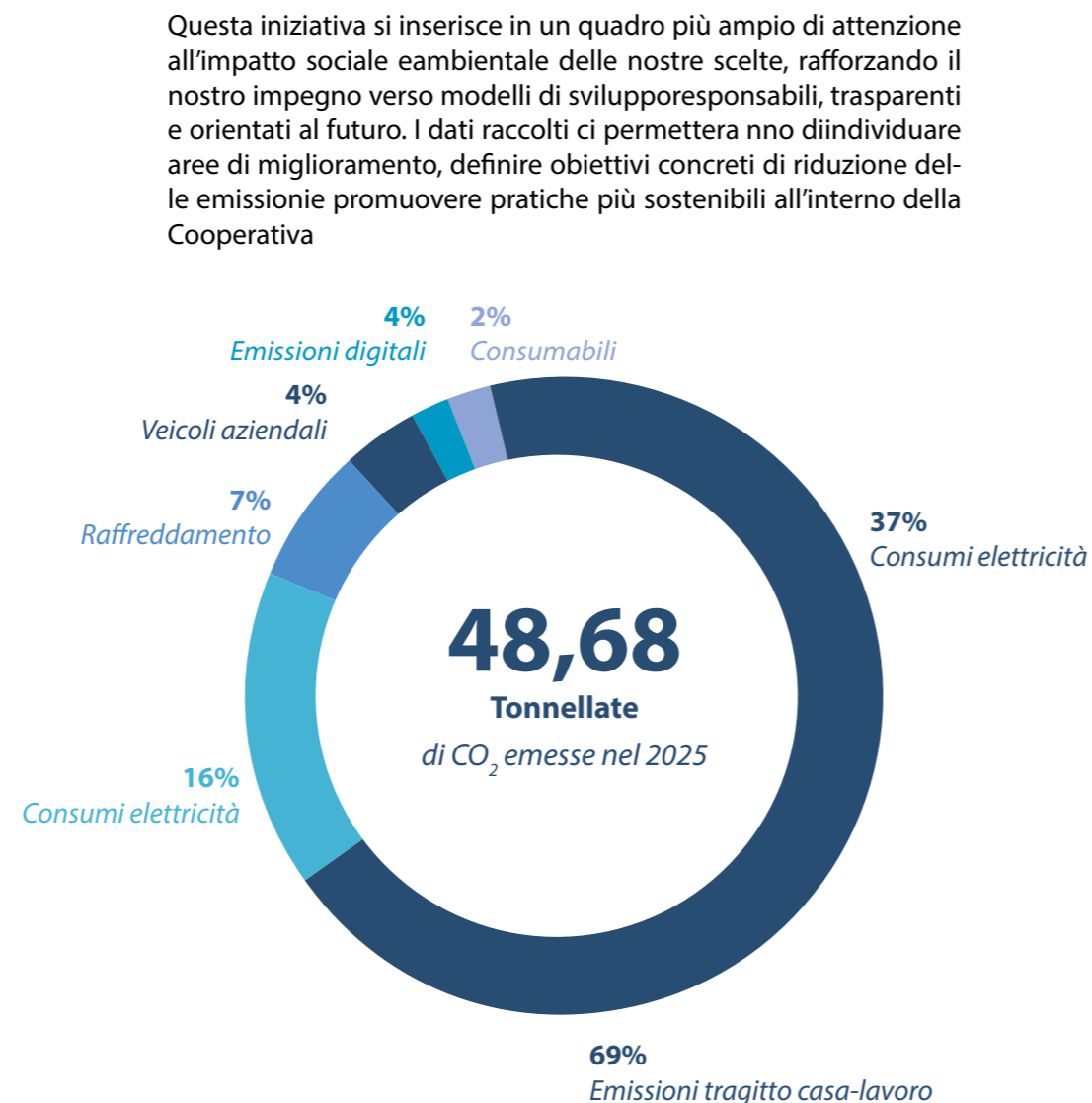
La Cooperativa, inoltre, effettua la raccolta differenziata per prodotti non pericolosi ed dispone di un contratto di smaltimento di prodotti pericolosi.

Carbon Footprint

Nel contesto dell'impegno verso la sostenibilità ambientale e la responsabilità sociale, la nostra Cooperativa ha avviato un percorso di misurazione e monitoraggio della propria **carbon footprint** (impronta di carbonio), con l'obiettivo di comprendere, valutare e ridurre l'impatto ambientale delle proprie attività.

Il calcolo della carbon footprint rappresenta uno strumento fondamentale per quantificare le **emissioni di gas a effetto serra (GHG)** generate direttamente e indirettamente dalle nostre operazioni, espresse in tonnellate di CO₂ equivalente (tCO₂e). Questa analisi si basa sui principali standard internazionali, come il **Greenhouse Gas Protocol**, e si articola in tre categorie di emissioni:

- **Scope 1:** emissioni dirette da fonti di proprietà o controllate (ad esempio, veicoli aziendali o impianti di riscaldamento);
- **Scope 2:** emissioni indirette derivanti dal consumo di energia elettrica, calore o vapore acquistati;
- **Scope 3:** altre emissioni indirette lungo la catena del valore, come quelle legate alla mobilità dei lavoratori, alla gestione dei rifiuti o all'acquisto di beni e servizi.



Certificazioni ottenute dalla Cooperativa

Sistema di gestione per la Qualità
UN EN ISO 9001:2015



Sistema di gestione per l'Ambiente
ISO 14001:2015



Sistema di gestione per la Sicurezza
ISO 45001:2018



Sistema di gestione per la Responsabilità Sociale
ISO 26000:2010



Sistemi di gestione per l'anticorruzione
ISO 37001:2016



Modello organizzativo
d. lgs. N. 231/2001



Certificazione della parità di genere
UNI PdR/125



Regolamento Autorità Garante della Concorrenza e del Mercato - **Rating di Legalità**



White List Prefettura di Rimini



Adriacoop aderisce a:

- C.S.R. Consorzio Sociale Romagnolo
- Consorzio Prime Solution
- Federcoop
- Unico
- Confidi
- Artigiana Credito



Gli impegni per il futuro

Chiudere un Bilancio Sociale significa molto più che raccontare un anno appena trascorso. Significa fermarsi a riflettere sul valore delle scelte compiute, sui percorsi costruiti insieme e sulla responsabilità che abbiamo nei confronti delle persone, delle famiglie e del territorio in cui operiamo.

Il 2025 ha rappresentato per Adriacoop un anno di consolidamento, crescita e consapevolezza. Abbiamo rafforzato la nostra presenza, ampliato collaborazioni, consolidato relazioni con aziende, enti e istituzioni, mantenendo però sempre intatta quella dimensione umana che rappresenta la vera identità della nostra cooperativa.

Ma oggi, più che mai, sentiamo il dovere di riportare al centro della cooperativa il tema dell'inserimento lavorativo delle persone fragili e vulnerabili. Non come semplice risposta a un obbligo normativo, ma come scelta culturale, sociale e profondamente umana. Perché crediamo che il lavoro possa e debba essere uno strumento di autonomia, dignità, appartenenza e futuro.

È da questa visione che nasce uno dei progetti più ambiziosi immaginati da Adriacoop: "Fattore Comune". Un progetto che prende forma proprio durante la redazione di questo Bilancio Sociale e che accompagnerà la cooperativa negli anni a venire. "Fattore Comune" nasce con l'obiettivo di creare un laboratorio permanente dedicato alla crescita dell'autonomia delle persone con disabilità cognitiva e psichica, attraverso percorsi concreti di inclusione, socializzazione, formazione e accompagnamento alla vita quotidiana e lavorativa.

L'idea è quella di costruire un vero hub sociale aperto al territorio, capace di diventare punto di riferimento non solo per i ragazzi coinvolti, ma anche per le loro famiglie, spesso lasciate sole ad affrontare per-

corsi complessi e delicati. Uno spazio dove costruire relazioni, competenze, opportunità e sostegno reciproco.

Per realizzare questo progetto sarà fondamentale il coinvolgimento di aziende, istituzioni, cooperative, associazioni e cittadini disposti a investire in un'idea diversa di inclusione sociale. Un modello che non guardi alla fragilità come a un limite, ma come a una dimensione da accompagnare, valorizzare e sostenere con responsabilità collettiva.

Nei prossimi anni Adriacoop sarà impegnata nello sviluppo di campagne di sensibilizzazione territoriale, attività di raccolta fondi e progetti di crowdfunding finalizzati a sostenere concretamente "Fattore Comune" e tutte le attività collegate al percorso di autonomia dei ragazzi con disabilità cognitiva e psichica.

Vogliamo continuare a essere una cooperativa capace di crescere senza perdere il proprio senso più profondo. Una cooperativa che sappia coniugare sostenibilità economica e impatto sociale, organizzazione e vicinanza alle persone, sviluppo e responsabilità. Perché il vero valore di una cooperativa sociale non si misura soltanto nei numeri di un bilancio, ma nella capacità di lasciare un segno positivo nella vita delle persone.

Grazie a tutti coloro che condividono questo cammino con noi e che continueranno a credere nella forza della cooperazione, dell'inclusione e della comunità.

Giulio D'Angelo
Presidente

NOTA METODOLOGICA

Il Bilancio Sociale nasce come strumento di rendicontazione volto a rispondere alle esigenze informative di una pluralità di interlocutori: cittadini, famiglie, imprese, organizzazioni del Terzo Settore e istituzioni, sia pubbliche che private. Attraverso questo documento, tali soggetti possono conoscere, comprendere e valutare l'impatto generato dalle attività dell'organizzazione.

Per Adriacoop, il Bilancio Sociale rappresenta un'occasione per raccontare in modo chiaro e trasparente i propri obiettivi, le attività svolte, i servizi erogati e i progetti realizzati, evidenziandone gli effetti concreti sulla comunità e sui territori di riferimento. In questo modo, la cooperativa mette in luce la propria capacità di creare valore economico, sociale e culturale, contribuendo attivamente a uno sviluppo positivo e sostenibile.

Fondato sui principi di responsabilità, trasparenza e condivisione delle informazioni, il Bilancio Sociale integra e completa i dati del bilancio d'esercizio, offrendo una visione più ampia delle strategie adottate e delle iniziative intraprese.

L'edizione 2025 presenta i risultati conseguiti nel corso dell'anno, fornendo una lettura complessiva dei progressi, delle innovazioni e dei traguardi raggiunti dalla Cooperativa.

Il processo di redazione del Bilancio Sociale che segue è stato impostato secondo le seguenti fasi:

- Mandato degli organi istituzionali
- Organizzazione del lavoro
- Valutazione dei miglioramenti dei servizi offerti
- Raccolta delle informazioni e stesura del documento
- Approvazione e diffusione
- Valutazione e definizione degli obiettivi di miglioramento.

Il presente Bilancio Sociale è stato predisposto ai sensi dell'art.14 del decreto legislativo n. 117/2017 e, pertanto, ha rispettato in termini di contenuti le indicazioni previste dalla Linee Guida Ministeriali:

Area informativa (sezioni LGM)	Dettagli informativi richiesti dalle LGM	Capitoli del Bilancio Sociale 2025	Pag.
6.1 Metodologia adottata per la redazione del Bilancio Sociale	Eventuali standard di rendicontazione utilizzati Cambiamenti significativi di perimetro o metodi di misurazione rispetto al precedente periodo di misurazione Altre informazioni utili per comprendere il processo di rendicontazione	Nota metodologica	52
6.2 Informazioni generali sull'ente	Nome Ente Codice Fiscale Partita Iva Forma giuridica e qualificazione ai sensi del CTS Indirizzo Sede Legale Altre sedi Aree territoriali di attività Valori e finalità perseguite (mission) Attività statutarie ai sensi dell'art. 5 D. Lgs. n. 117/2017	Identità	8
	Collegamento con altri enti del Terzo Settore	Struttura, governo e amministrazione	24
	Contesto di riferimento	Identità	8

Area informativa (sezioni LGM)	Dettagli informativi richiesti dalle LGM	Capitoli del Bilancio Sociale 2025	Pag.
6.3 Struttura, governo e amministrazione	Consistenza e composizione della base sociale/associativa Sistema di governo e controllo Aspetti relativi alla democraticità interna Mappatura dei principali stakeholder	Struttura, governo e amministrazione	24
	Coinvolgimento di lavoratori e utenti (solo per imprese sociali ai sensi art. 11, D. Lgs. n. 112/2017)	N.A.	
6.4 Persone che operano per l'ente	Tipologia, consistenza e composizione del personale dell'ente Attività formativa Struttura dei compensi e delle retribuzioni	Struttura, governo e amministrazione	24
	Criteri di rimborso ai volontari	N.A.	
	Indennità di carica per la governance Compensi dei dirigenti Rapporto tra retribuzione lorda massima e minima	Struttura, governo e amministrazione	24
	Numero di volontari che hanno usufruito di rimborsi Modalità di regolamentazione dei rimborsi ai volontari	N.A.	

Area informativa (sezioni LGM)	Dettagli informativi richiesti dalle LGM	Capitoli del Bilancio Sociale 2025	Pag.		
6.5 Obiettivi e attività	Informazioni qualitative e quantitative sulle azioni realizzate nelle diverse aree di attività, sui beneficiari diretti e indiretti	Attività realizzate	34		
	Informazioni sugli output risultanti dalle attività poste in essere				
	Effetti sui portatori di interesse prodotti dalle azioni realizzate	Altre informazioni rilevanti	46		
	Certificazioni di qualità dell'ente/ accreditamento				
	Evidenza della coerenza delle attività dell'ente con le finalità dell'ente			Attività realizzate	34
	Livello di raggiungimento degli obiettivi di gestione individuati			Aspetti economico-finanziari	40
Fattori ritenuti fondamentali per il raggiungimento degli obiettivi programmati	Gli impegni per il futuro	51			
6.5 Informazioni specifiche per enti filantropici	Elenco e importo delle erogazioni deliberate ed effettuate	N.A.			
	Indicazioni beneficiari delle erogazioni diversi dalle persone fisiche				
	Numero di beneficiari persone fisiche				
	Totale degli importi erogati alle persone fisiche				

Area informativa (sezioni LGM)	Dettagli informativi richiesti dalle LGM	Capitoli del Bilancio Sociale 2025	Pag.
6.6 Situazione economico-finanziaria	Provenienza delle risorse economiche con separata indicazione dei contributi pubblici e privati	Aspetti economico-finanziari	40
	Specifiche informazioni sulla raccolta fondi	N.A.	
	Segnalazione da parte degli amministratori di eventuali criticità emerse nel corso della gestione e azioni di mitigazione degli effetti negativi	Aspetti economico-finanziari	40
6.7 Altre informazioni	Indicazioni su contenziosi in corso rilevanti ai fini del Bilancio Sociale	N.A.	
	Altre informazioni di natura finanziaria, inerenti gli aspetti di natura sociale (D. Lgs. 254 del 30/12/2016): parità di genere, rispetto dei diritti umani, lotta alla corruzione		
	Informazioni sulle riunioni degli organi deputati alla gestione	Struttura, governo e amministrazione	24
	Indicatori di impatto ambientale Indicatori per la gestione dei rifiuti	Altre informazioni rilevanti	46

Bilancio Sociale riferito all'anno 2025, chiuso nel mese di aprile 2026

Realizzazione a cura di
e-IUS Sustainability
www.e-ius.it





Adriacoop Cooperativa Sociale

Via Dina Sassoli, 24
47924 Rimini

0541 394964

info@adriacoop.it

www.adriacoop.it

